

EMASESA metropolitana: un compromiso con el Agua y la Educación Ambiental

Miryam Judith Amaya Navarro | EMASESA Metropolitana | mamaya@emasesa.com

El agua se ha convertido, en el s. XXI, en un bien imprescindible y necesita para su cuidado la implicación del conjunto de la sociedad. **La Educación Ambiental es una herramienta indispensable** en la transmisión de conocimientos modernos sobre la protección del medio ambiente; con ella orientamos a la sociedad en la comprensión y toma de conciencia de los problemas ambientales, valorándolos y desarrollando buenos hábitos. **La oferta ambiental de EMASESA supone una estrategia fundamental para que la sociedad entienda y valore la gestión del agua, su buen uso y la fragilidad de los ecosistemas acuáticos.**

Programas de Educación Ambiental

EJES DE ACTUACIÓN: EL AGUA COMO RECURSO. LA CONTAMINACIÓN DE LAS AGUAS. EL USO EFICIENTE DEL AGUA. EL COSTE DEL RECURSO.

Nuestros programas de Educación Ambiental, gestionados según las normas UNE-EN-ISO 9001 y 14001, tienen una TRIPLE FINALIDAD

- 1º Dar a conocer a la sociedad el funcionamiento y la gestión del ciclo integral urbano del agua, y a su vez, transmitir y dar valor a las medidas adoptadas para la protección de los recursos naturales.
- 2º Concienciar sobre el uso responsable del recurso, consolidando actitudes individuales y colectivas centradas en el cuidado y respeto del agua.
- 3º Transmitir a los ciudadanos y al sector las iniciativas y políticas medioambientales de EMASESA.

“Ven a Conocernos”

600 horas, más de 7.000 alumnos en el curso 2014/15



Visitas de grupos a ocho de nuestras instalaciones para conocerlas a fondo, que incluye una charla, explicaciones sobre maquetas y recorrido por la instalación.

Las instalaciones son: Embalse de El Gergal, ETAP El Carambolo, Jardín Botánico El Arboreto, Estación Depuradora de aguas residuales Tablada, Estación de Ecología Acuática Príncipe Alberto I de Mónaco, Recorrido Copero Sostenible (EDAR + Planta de compost + Planta fotovoltaica), Antigua Estación de Filtraje y Sede Social de EMASESA. Los resultados en los cuestionarios de satisfacción, sitúan el programa en 5.63 sobre 6.

“El Agua en las aulas”

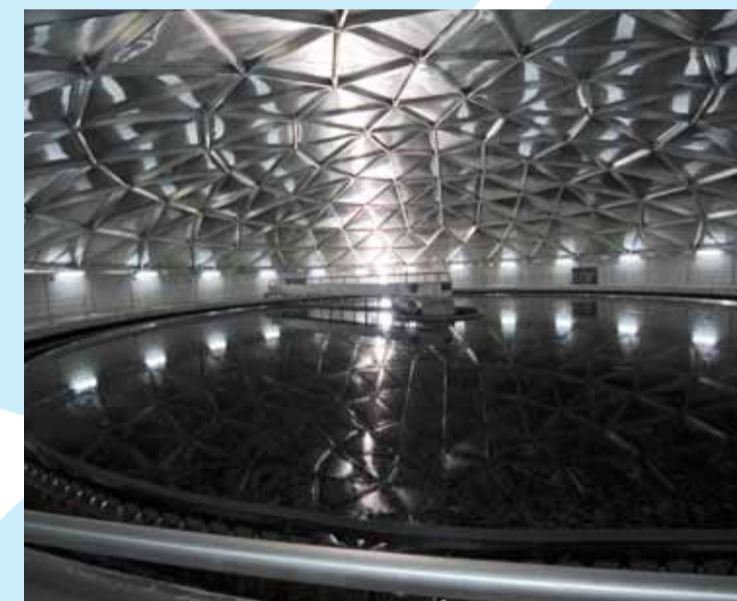
2.500 participantes en el curso 2014/15



Apoyo a la docencia reglada en Conocimiento del Medio. Nos desplazamos a las aulas para impartir un programa que combina clases teóricas, realización de cuadernillo de actividades y talleres medioambientales. En el último curso escolar se ha impartido este programa en 32 centros escolares del área abastecida de EMASESA, y se han realizado 212 talleres. Los resultados en los cuestionarios de satisfacción, sitúan el programa en 5.43 sobre 6.

Programa Técnico de Visitas

Más de 600 alumnos en el curso 2014/15



Enseñar nuestras instalaciones y proyectos desde un punto de vista técnico. Estas clases se incluyen en programas docentes de universidades, másters, etc,

ampliando in situ conocimientos en gestión de aguas, a la vez que se conocen nuestras instalaciones.

Las instalaciones incluidas en este programa son: embalse El Gergal, ETAP El Carambolo, EDAR Copero y Ranilla, Planta de compostaje, Laboratorios de agua potable y residuales, Laboratorio de Biología Sanitaria, Jardín Botánico El Arboreto, y otras instalaciones técnicas como Estaciones de bombeo o Tanques de tormenta.

“Embajadores del agua”

250 alumnos en el curso 2014/15



Este programa apoya y ayuda a los compañeros que actúan como transmisores de nuestra cultura del agua y participan en clases complementarias en los colegios de sus familiares. De esta manera se les facilita material y recursos para impartir en los centros escolares una charla y talleres para los más pequeños. En el último curso escolar se ha puesto en marcha esta iniciativa y han participado 250 alumnos de tres centros escolares provenientes de infantil y primeros cursos de primaria.

Eventos y actividades de comunicación y sostenibilidad ambiental

Día Mundial del agua

Día Mundial del medio ambiente

Concursos educativos

Concurso de fotografía El Arboreto



Los mensajes trasladados a la ciudadanía han sido fundamentalmente:

- **USO RESPONSABLE DEL AGUA PARA GARANTIZAR AGUA DE EXCELENTE CALIDAD.**
- **IMPORTANCIA DEL CUIDADO DE LAS INSTALACIONES DE DEPURACIÓN DE AGUAS, TANTO DE LAS EDAR COMO DE LAS REDES, ENSEÑANDO LAS BUENAS PRÁCTICAS AMBIENTALES DOMÉSTICAS Y COMUNITARIAS.**
- **DESTACAR EL VALOR DEL AGUA COMO RECURSO IMPRESCINDIBLE PARA LA VIDA Y LA ACTIVIDAD ECONÓMICA DE LA SOCIEDAD ACTUAL.**

Acciones Comunicativas

- ★ **Campañas publicitarias**
- ★ Acciones relacionadas con los medios de comunicación
- ★ **Publicidad** en la factura del agua
- ★ Edición de **folletos informativos** con mensajes de concienciación sostenible
- ★ Realización de **Informes de Responsabilidad Social Corporativa**
- ★ Realización de **actividades y colaboración en eventos medioambientales** (Día Mundial del Agua, Día Mundial del Medio Ambiente, Concursos educativos, Concurso de Fotografía El Arboreto)
- ★ Página web **www.emasesa.com** incluyendo una **aplicación telemática de reservas para los programas**; y el **Rincón del profesor**, espacio web educativo de apoyo en la formación del profesorado en torno al uso y gestión del agua, además de aportar sugerencias didácticas para trabajar este tema en el aula y todos los materiales didácticos de EMASESA
- ★ **Portal Educativo Entre Aguas**, para dar a conocer el Ciclo integral del agua de manera dinámica, entretenida y pedagógica a través de una aplicación web.
- ★ Participación pública en foros



Colaboraciones y Proyectos

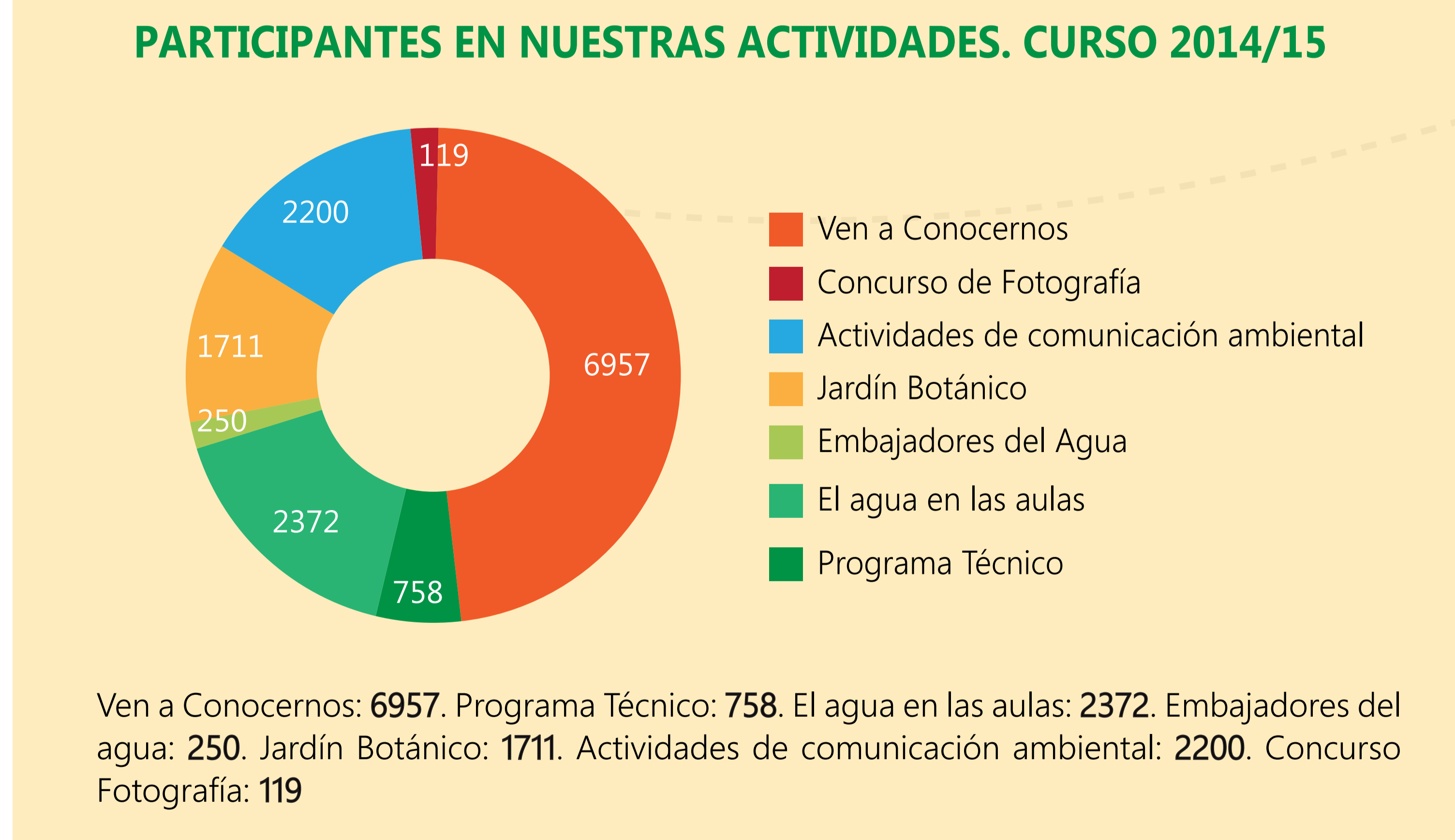
Emasesa impulsa la educación ambiental **participando en foros, congresos, ferias, jornadas y redes sociales**. Estos encuentros sirven para compartir reflexiones, experiencias, proyectos de futuro y motivar la sensibilización de la sociedad con respecto al medio ambiente.



Stand de EMASESA en Feria de las Ciencias. Sevilla, 2015

Edición de Materiales Didácticos

Emasesa desarrolla diferentes materiales en diversos soportes como apoyo para desarrollar actividades de educación ambiental, como son cuadernillos, folletos, carteles, presentaciones, videos de nuestras instalaciones y comic.



Jardín Botánico Arboreto de El Carambolo

4 Ha de superficie, más de 500 especies, 119 familias botánicas distribuidas en 8 zonas según sus funcionalidades y características

ESTABILIZAR LOS TERRENOS COLINDANTES A LOS DEPÓSITOS DE CABECERA DEL CARAMBOLO. PROPORCIONAR AL CIUDADANO UN ESPACIO QUE CUMPLA FUNCIONES RECREATIVAS Y FORMATIVAS. DAR A CONOCER LA FLORA DE LOS PARQUES Y JARDINES DE SEVILLA ASÍ COMO DE ESPECIES DE LOS CINCO CONTINENTES.

En el **Arboreto se desarrollan actividades formativas**, desde los niveles elementales hasta la enseñanza universitaria, proyectándose hacia la sociedad en un sentido más amplio y proporcionando al **gran público, al aficionado, al profesional, al botánico y al jardinero** un enclave de interés.

En los últimos años la afluencia al Jardín entre todas las actividades allí realizadas está en torno a los **3.000 visitantes**.

